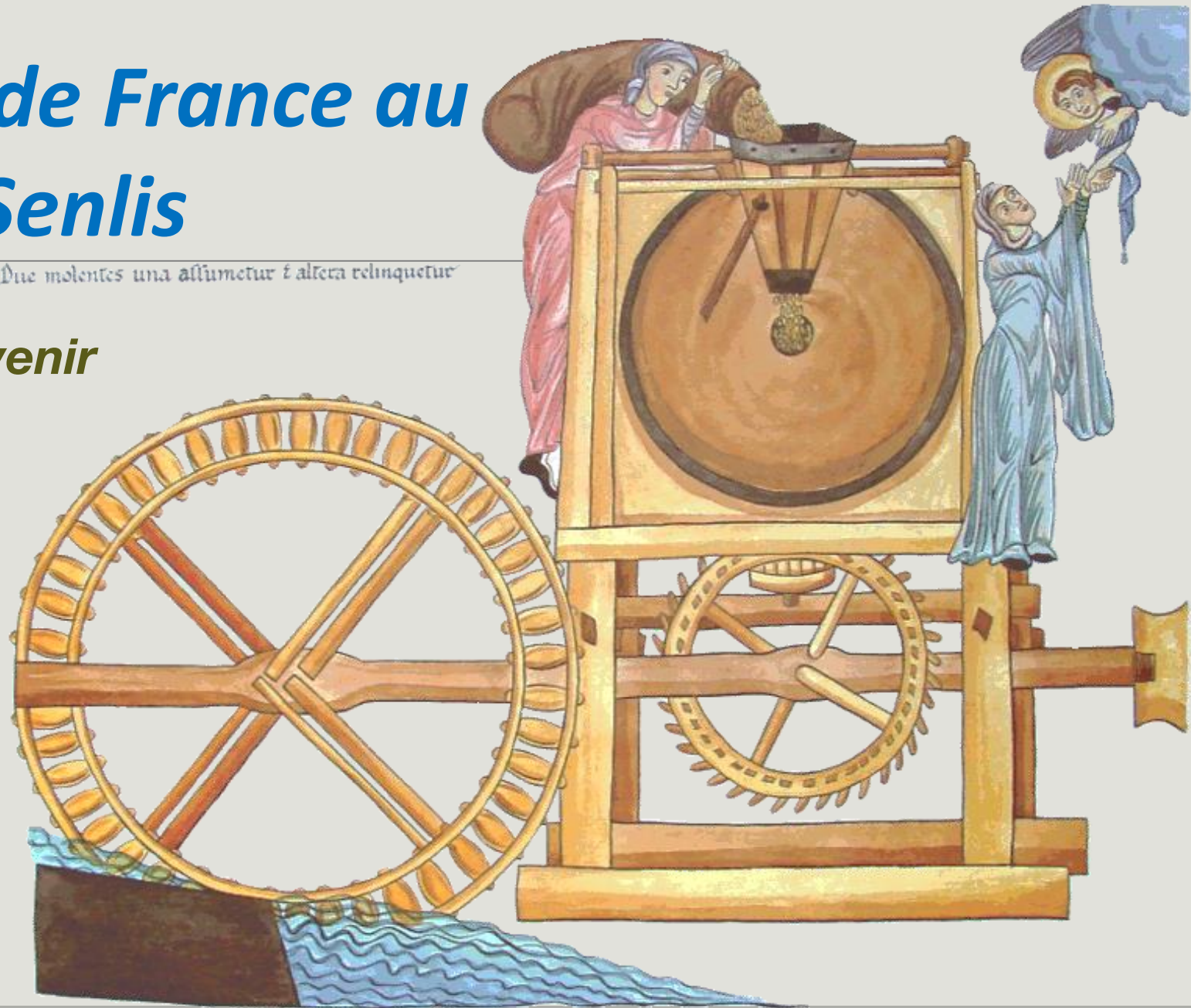


# *Des moulins en Ile de France au Moulin de Senlis*

*Due molentes una assumetur & altera relinquetur*

## *Histoire et devenir*

Cecilia Bobée  
Alain Dhaussy  
Mireille Fric  
Bénédicte Grimard  
Pierre Guériaux



# Transitions énergétiques ... utilisation des énergies éoliennes et hydrauliques il y a 600 ans

## \* Diversité d'utilisation

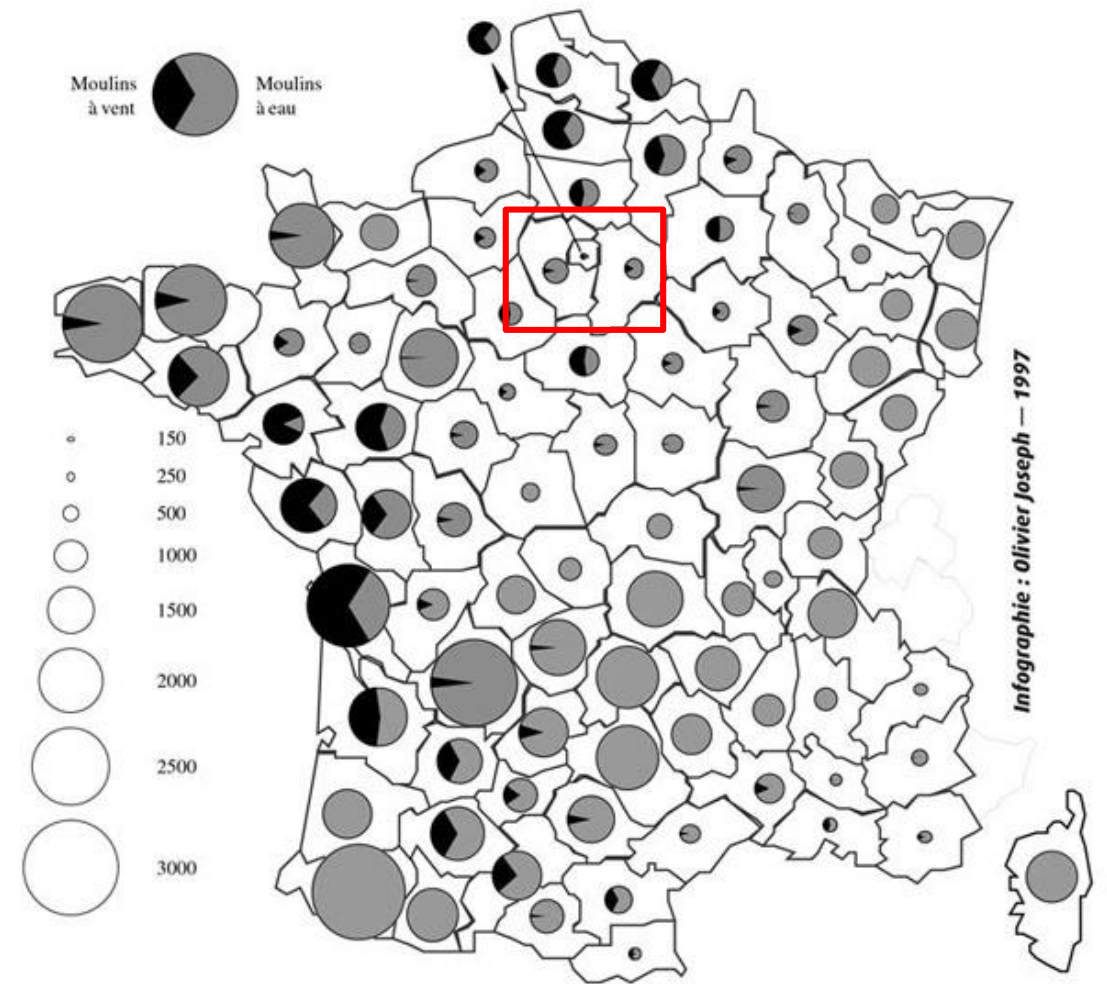
moudre le blé, fouler les draps, broyer les métaux, production d'huile, tannerie ...

\* Innovation antique, diffusion à l'époque médiévale

## \* Importante libération d'énergie

innovation technologique « capable de rendre plus aisée la vie d'innombrables foules humaines » (Bloch, 1936)

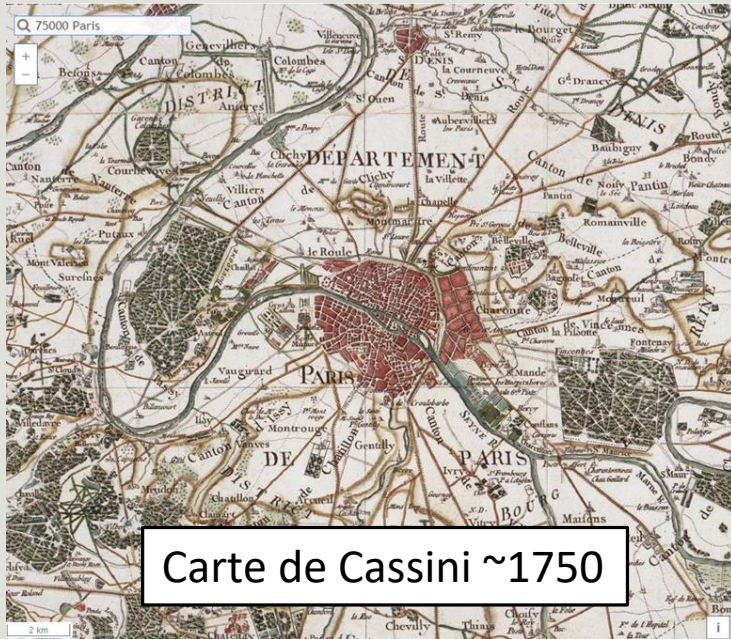
## Répartition des moulins à eau et à vent - enquête 1809 -



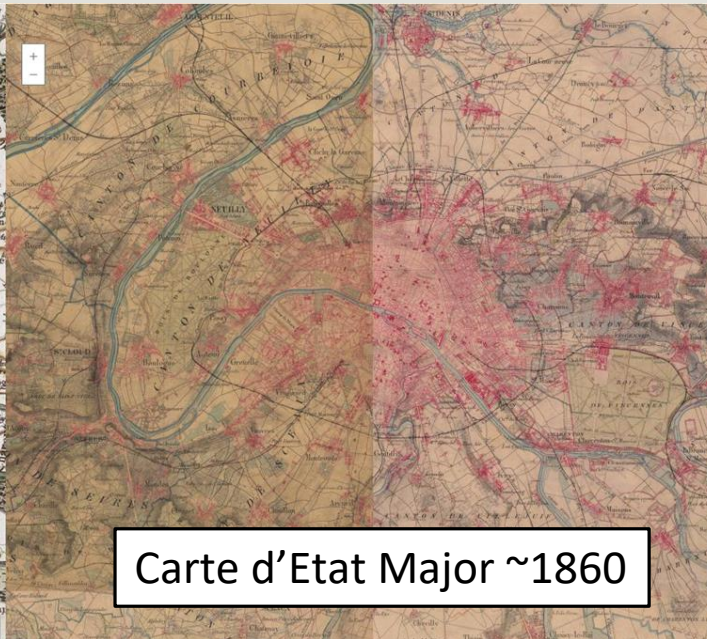
Sources : C. Rivals, *Le moulin et le Meunier*, Ed. Empreintes

# Quelles sont les sources mises à notre disposition ?

## Estampes, gravures et sources cartographiques et textuelles



Carte de Cassini ~1750



Carte d'Etat Major ~1860

Géoportail (IGN)  
>> Remonter le temps



Bagnolet –  
Le Moulin de la Galette.  
**Date : 1890-1912**  
(AD Saint-Denis)



Montfermeil  
Le moulin de la Galette  
**Date : 1905-1945**  
(AD Saint-Denis)

# Données numérisées, georéférencement



Cassini (1720-1750)

0 0,5 1 Kilomètres

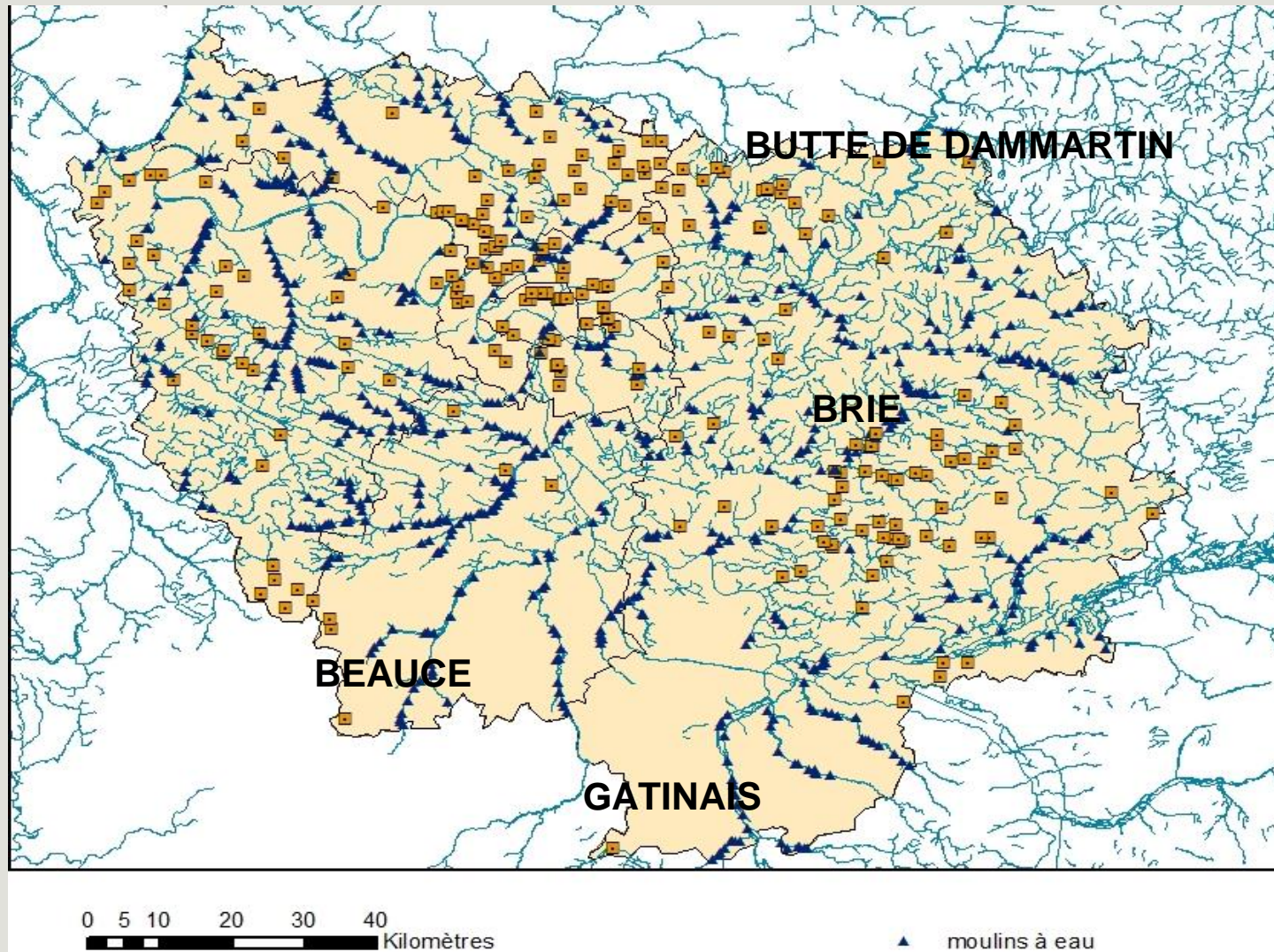


Cartes d'Etat Major (1820-1860)

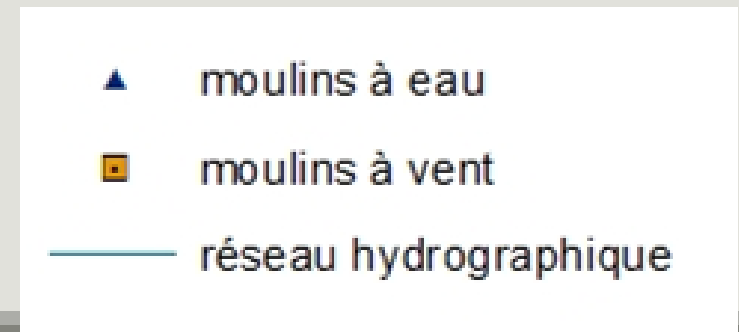
0 0,5 1 Kilomètres



# Moulins à eau et à vent en Ile de France vers 1750



- Plus d'un millier de moulins en Ile de France (767 eau / 237 vent)
- Le réseau hydrographique aménagé parcourt un total de 4500 km, ce qui correspond en moyenne à un moulin tous les 6 km de réseau
- Différenciations spatiales dans l'implantation des réseaux de moulins



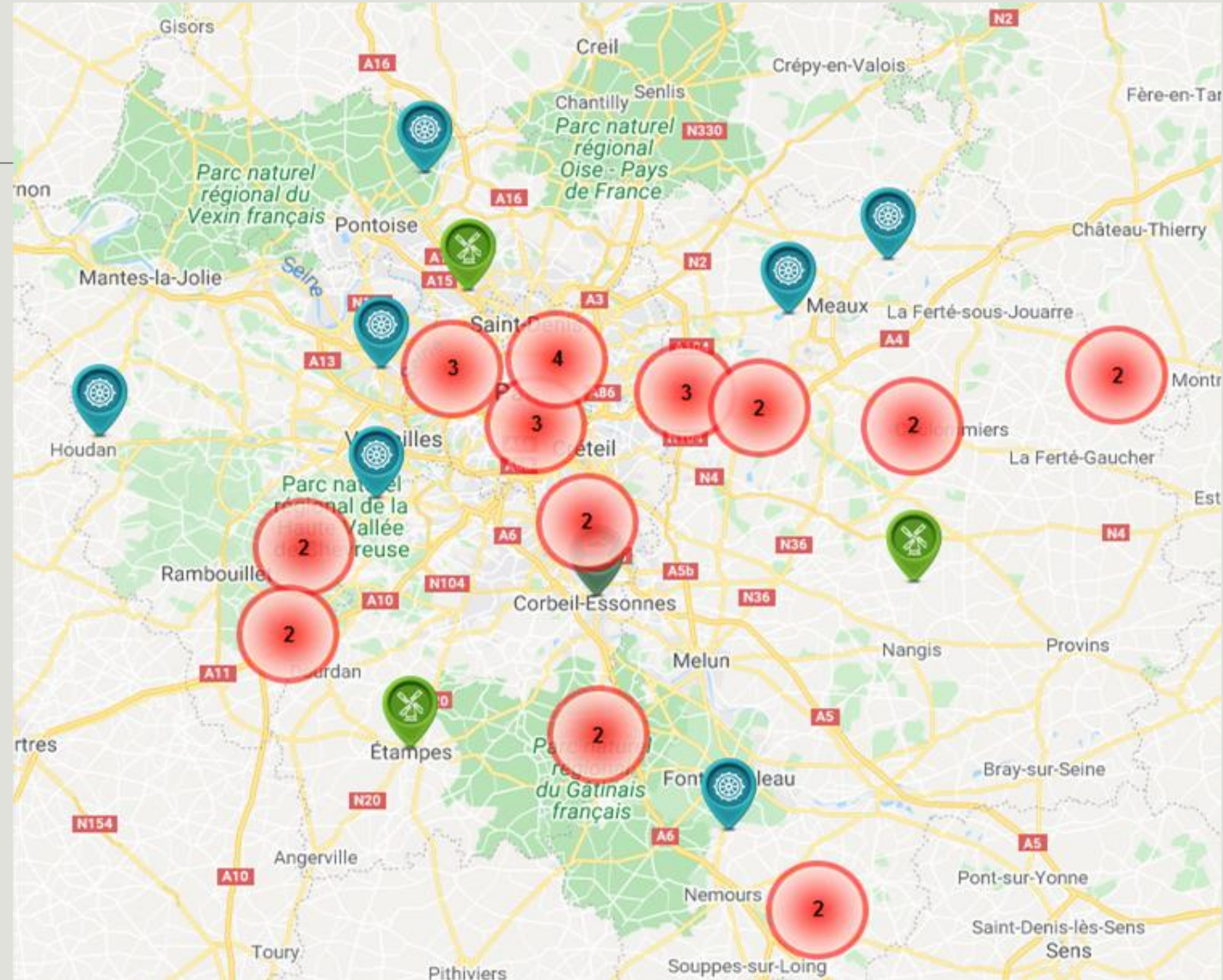
# Devenir des moulins en Ile-de-France, le champs des possibles



41 moulins répertoriés en région IDF  
(chiffre sous-estimé)



ASSOCIATION DE SAUVEGARDE  
DES MOULINS EN ESSONNE



# Moulin Hutteau, Site de l'ancienne poudrerie d'Essonne, Corbeil-Essonnes

Le moulin hydraulique, construit sur une île (formée par l'Essonne et un canal de dérivation) et conservé aujourd'hui date du quatrième quart du XIXe siècle.

Elevé sur une chute, il témoigne de la révolution industrielle survenue dans la meunerie après l'invention du broyeur à cylindres. Par la suite, le Moulin Hutteau n'a cessé d'être adapté aux contraintes et soubresauts de l'industrie.

Aujourd'hui le lieu appartient à la mairie de Corbeil-Essonnes et fait actuellement l'objet d'une étude en vue d'une reconversion en **Centre National de l'Art Urbain**.

PROPRIETAIRE DU BIEN ET/OU DE LA STRUCTURE  
MANDATEE PAR LE PROPRIETAIRE  
Commune de Corbeil-Essonnes



# Moulin Neuf Saint-Arnoult-en-Yvelines

Moulin hydraulique seigneurial du XIIe siècle, il est donné aux moines bénédictins de Saint-Maur-des-Fossés qui occupaient le prieuré de Saint-Arnoult. En 1848, le moulin, faisant de la farine, est composé de 3 paires de meules pouvant moudre 900 hectolitres de blé.

En **1974**, Madame veuve Marcel LEBON faisait don du Moulin à la Commune, au profit de la Société Historique qui y créa le **Musée des Arts et Traditions Populaires**.





# Moulin Neuf, Saint-Arnoult-en-Yvelines

Organisation d'expositions temporaires, des Journées du patrimoine et des Journées des Moulins

- Visites guidées du **Musée Municipal** des Arts et Traditions Populaires (au Moulin Neuf)
- Expositions temporaires au Moulin Neuf avec visites guidées pour élèves des écoles et des collèges



**Le Patrimoine de la meunerie,**  
Reconstitution du mécanisme  
du moulin à eau.



Histoire de l'habitat  
et des métiers ruraux  
**(Apiculture, chasse et  
Environnement, Agriculture)**

# Moulin de la Naze, Val d'Oise

Inscrit avec sa machinerie à l'inventaire supplémentaire des Monuments historiques, le moulin de la Naze appartient au réseau des **écomusées du Parc naturel régional du Vexin français**.

Le Sausseron actionne les grandes pales de la roue à aubes et, à l'intérieur, des poulies, rouages et engrenages plantent le décor d'un métier disparu.

De grands panneaux d'exposition et une maquette animée de moulin à eau du XVIII<sup>e</sup> siècle renseignent sur l'histoire et les techniques de la meunerie.

**Atelier pédagogique** autour de la construction d'engrenages.

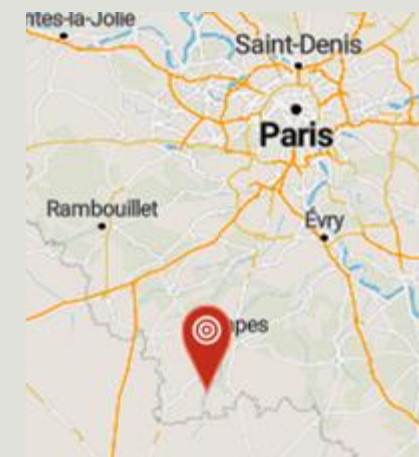


# Moulin de Boigny, Le Mérévillois (91)

Le Moulin de Boigny possède une particularité architecturale remarquable : un silo à grain circulaire en béton armé, conçu en 1905 par le bureau d'études Hennebique, inventeur de ce procédé, et réalisé en 1907 par le constructeur étampois Emile Léauté.

Comptant parmi les premiers bâtiments industriels en béton armé d'Ile-de-France – le brevet a été déposé en 1892 -, il est aussi le premier modèle de silo appartenant à cette typologie.

Il est aujourd'hui reconverti en **lieu culturel et artistique, animé depuis 1992 par l'association Farine de Froment.**



- Programmation de spectacles et d'ateliers (lecture, arts plastiques, numérique), de conférences
- Salles dédiées à la musique
- Aménagé en gites
- Organise un grand nombre d'actions culturelles dans les réseaux éducatifs.

### Les actions animées par l'équipe du Silo au Collège Hubert Robert de Méréville :



Le partenariat avec le Collège de Méréville a été initié en 2017/2018 avec un atelier graphique et numérique : «Mokiparle», animé bénévolement au foyer par l'équipe du Silo, pendant 2 ans.

En 2020/2021 le Silo signe un PACTE (Projet Artistique et Culturel en Territoire Educatif) avec le Rectorat et le Collège pour faire des interventions artistiques avec 4 classes de 5ème autour du Moyen Age.

### Au sein du Conservatoire à Rayonnement Intercommunal de l'Agglomération de l'Etampois



Depuis 5 ans, le Silo est associé au Conservatoire de musique et danse de l'Agglomération autour de projets ambitieux en partenariat avec certains enseignants du conservatoire et des compagnies. Les ateliers se concluent généralement par un concert de restitution pouvant avoir lieu dans différents lieux culturels du territoire dont le café du Silo.

### Dans les écoles : les PEAC (Parcours d'Éducation Artistique et Culturelle)



Mis en place dans une démarche de projet avec les équipes enseignantes, les Parcours d'Éducation Artistique et Culturelle conjuguent pratique artistique et rencontre avec les oeuvres. Les ateliers sont animés par les artistes et se terminent par une performance de la compagnie au sein de l'école.

# Moulin Jaune, Crécy-la-Chapelle



Le Moulin Jaune est un site exceptionnel créé en 2001 par le clown russe Slava Polunin, fondateur du Snowshow et de l'Académie des Fous.

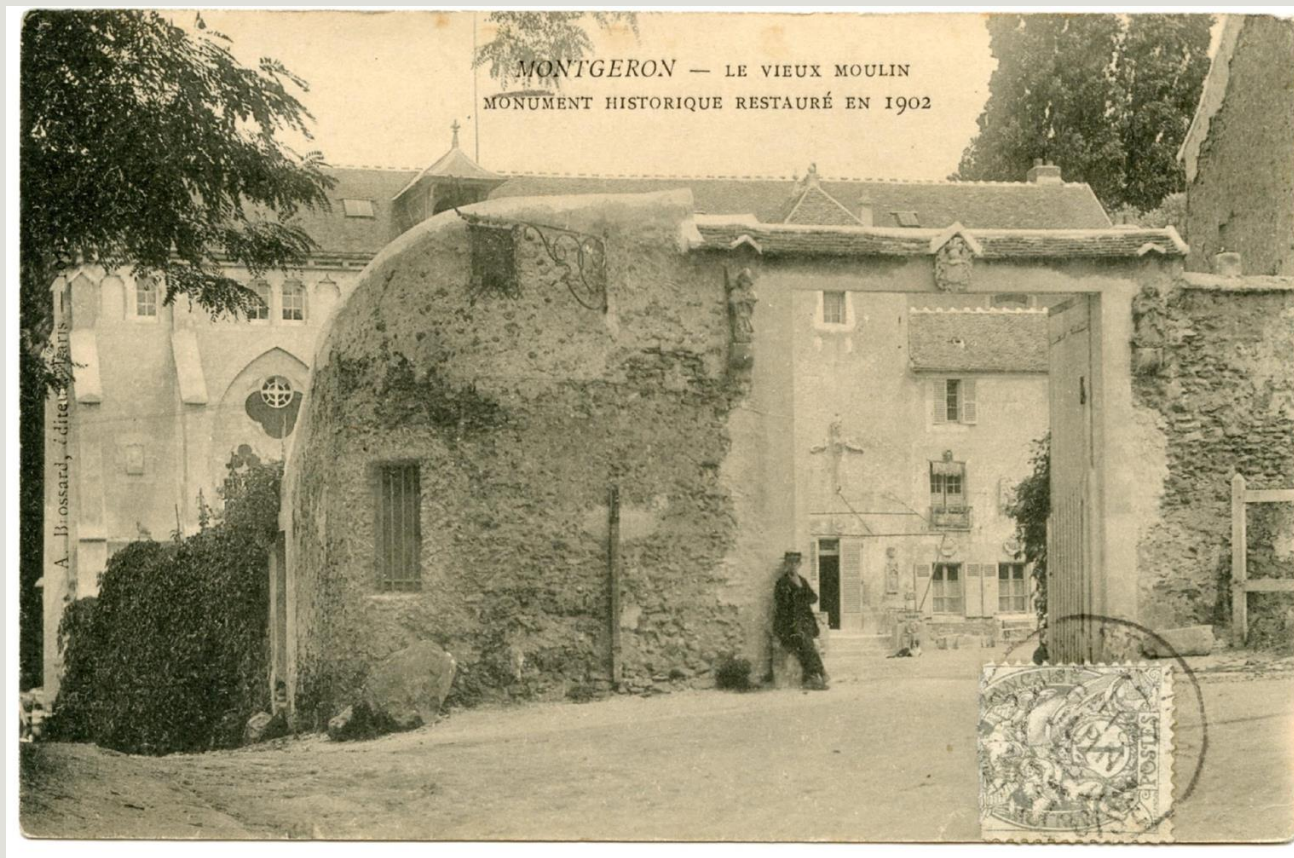
Comprenant un ancien Moulin (XIX<sup>ème</sup>) réhabilité devenu lieu de résidence de la famille Polunin ainsi qu'un jardin labellisé jardin remarquable d'Ile-de-France, le Moulin Jaune est conçu comme **un laboratoire de création mêlant nature, culture et vie quotidienne**. L'ensemble est à comprendre comme une œuvre d'art totale unique, reflet du regard de l'artiste.

# Le moulin de Senlis, 6 siècles d'histoire

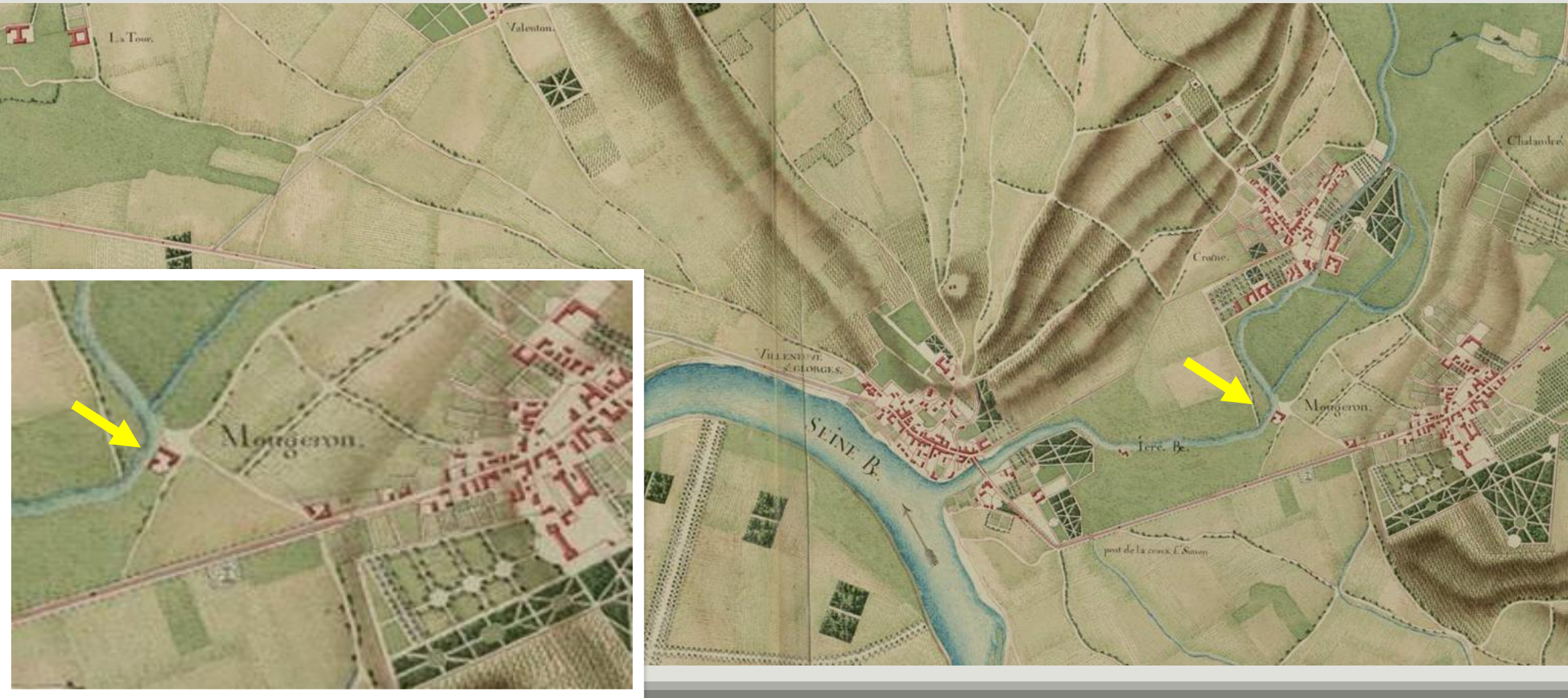
Situé à l'emplacement d'un ancien gué sur la voie romaine entre Paris et Sens. Origine du nom de « **Sen Lice** » contestée. Pour certains, il viendrait du nom de **Etienne de Senlis**, évêque de Paris (12<sup>ème</sup> s.). Pour d'autres, il vient du mot « **Sylva** ».

- Erigé en **1456** par Charles de Budé, sur un bras de l'Yerres : le bras « Bordier ».
- C'est le **plus vieux moulin du secteur**, et le dernier avant que l'Yerres ne se jette dans la Seine  
Jusqu'à la Révolution, le moulin appartient à différentes seigneuries des environs.
- **1842** : Le moulin passe aux frères Tremblot, qui rénovent les vannes, ajoutent deux niveaux au moulin, puis deux roues supplémentaires.
- **1866** : les trois roues hydrauliques sont remplacées par une seule plus puissante, le moulin devient une véritable minoterie.
- **1902** : Le moulin est vendu à la famille Esnault-Pelterie, de riches bourgeois parisiens, qui le transforme en lieu de villégiature.

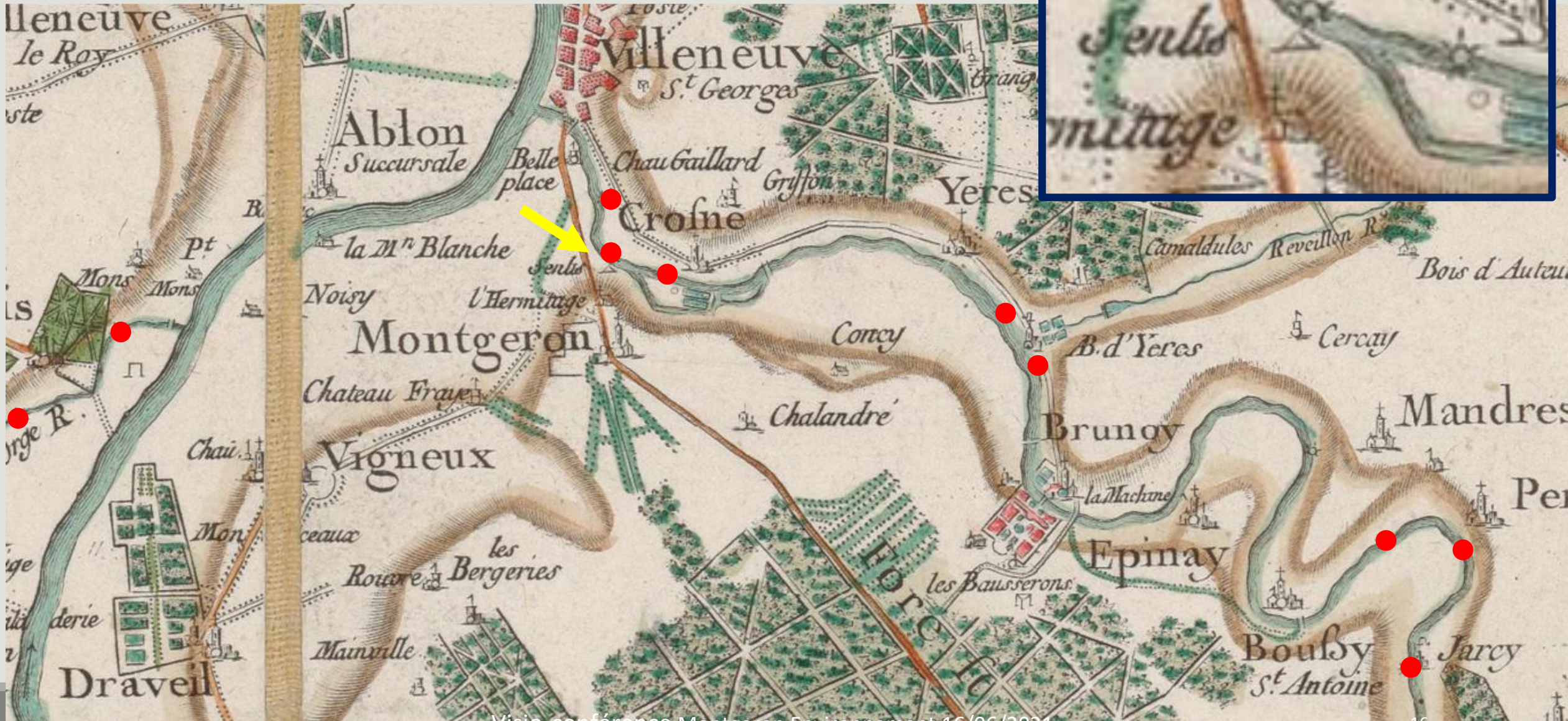
**FIN DES ACTIVITÉS DE MEUNERIE.**



# Le moulin de Senlis, dessiné sur l'Atlas de Trudaine (sous Louis XV)



# Le moulin de Senlis, représenté sur la Carte de Cassini (~1750)





# Le moulin de Senlis, 6 siècles d'histoire

- 1926: La veuve d'Esnault Peleterie revend la propriété en 1926. et d'autres propriétaires se succèdent
- 1953 : Sophie Zernov, médecin russe, achète le domaine pour le compte d'une association russe, qui devient **un orphelinat** pour des enfants des pays de l'Est.
- 1957-58, construction d'une chapelle orthodoxe dédiée à Séraphin de Sarov



# Le moulin de Senlis, 6 siècles d'histoire

Sa silhouette néo-gothique actuelle, un héritage début 20<sup>ème</sup> s.  
Murs crénelés, arcs boutants, rosaces, sculptures d'anges et de chimères.



# Les évènements récents

2008

- L'avenir du moulin fait débat <https://www.dailymotion.com/video/x4jvx6>

2015

- Le Conseil municipal approuve à l'unanimité le projet visant à « *reloger de façon pérenne les occupants actuels du Moulin de Senlis, à préserver et à mettre en valeur ce site, et à en faire un pôle culturel et de loisirs prenant en compte toute l'histoire de ce lieu et s'intégrant dans le réseau de circulations douces de la vallée de l'Yerres.* »

2016

- Crue de l'Yerres, le moulin est inondé. Les occupants sont évacués. La mairie prend un arrêté de péril imminent

2018

- Arrêté d'utilité publique
- Vente aux enchères
- La ville préempte le moulin sans la chapelle ni les terres
- Inscription d'une partie du domaine à l'inventaire supplémentaire des **Monuments Historiques**.

2019

- Arrêté d'autorisation pour **26 places de stationnement privé** et arrêté d'autorisation pour permis de construire pour aménager **25 logements** sur 75% de la surface totale soit environ 2000m<sup>2</sup>  
Le reste est non défini à ce jour (environ 250m<sup>2</sup> est interdit à l'habitation car en dessous des plus hautes eaux connues (PHEC))

# Le projet de valorisation du site devient ... une affaire de promoteur

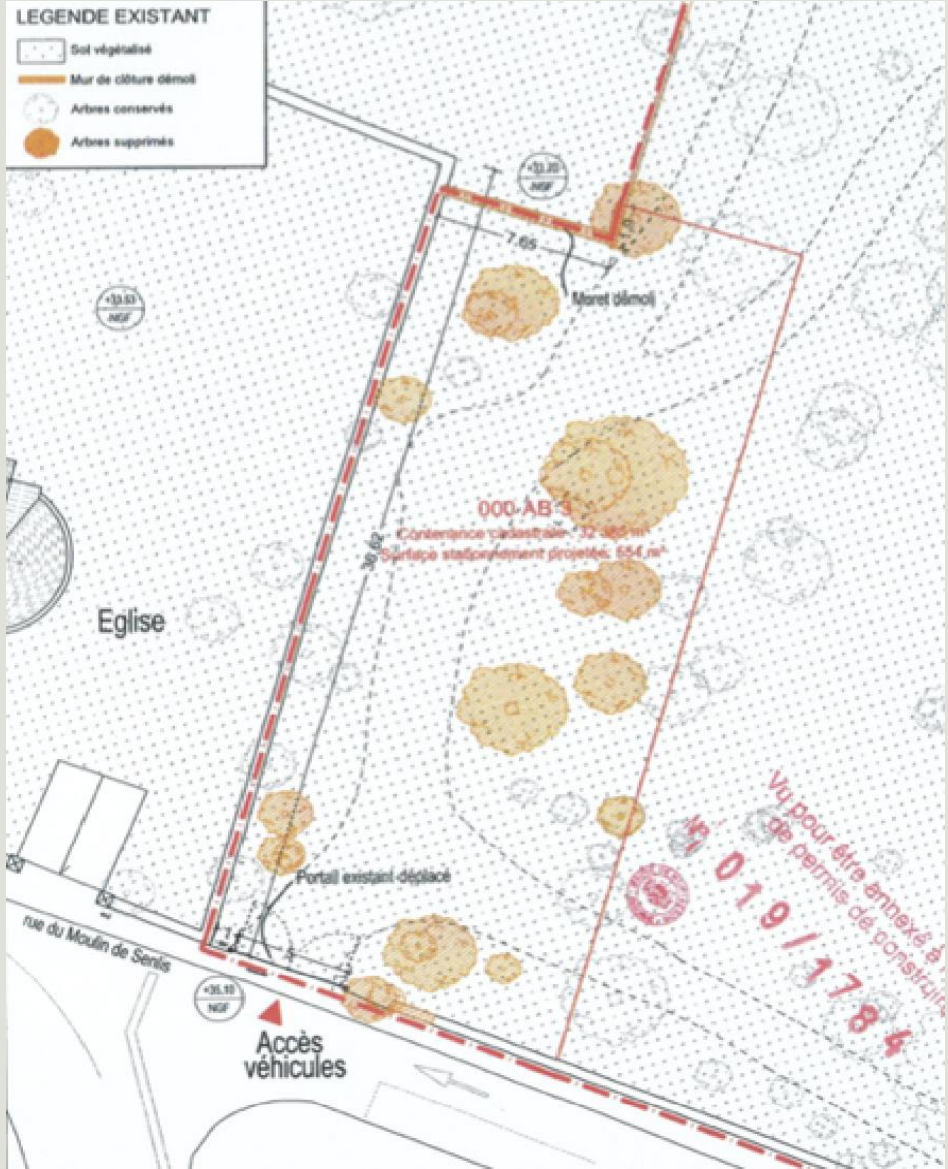
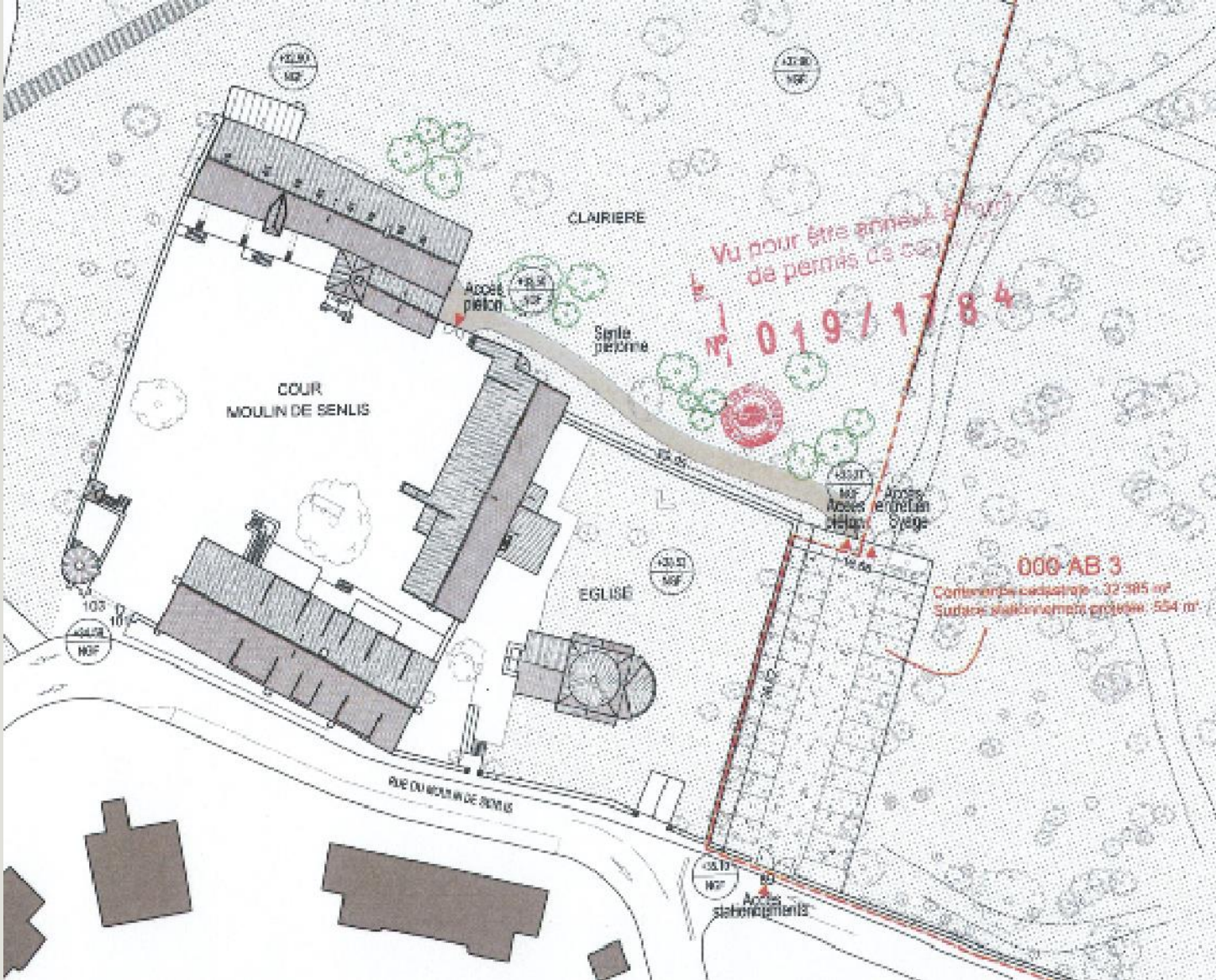


## Descriptif

Rue du Moulin de Senlis 91230 Montgeron

- 25 appartements
- Du T1 au T4 de 29 à 95 m<sup>2</sup>
- Parkings
- Un ancien moulin aux abords de l'Yerres
- Terrasses privées pour certains appartements
- À deux pas de la gare RER

# Aménagement de 26 places de parking dans un site naturel classé ...



# Avec le changement climatique et l'urbanisation galopante les inondations de plus en plus catastrophiques

Les crues très importantes de l'Yerres :

- XVIIe et XVIIIe siècles : 1780 (catastrophique), 1853, 1876, 1881.
- XXe siècle : 1910, 1924, 1944, 1954, 1955, 1959, 1978, 1980, 1982, 1984, 1999.
- XXIe siècle : 2008, juin 2016, janvier 2018



## L'ensemble immobilier et le projet de parking sont situés :

- en site classé par décret du 23 décembre 2006 : vallée de l'Yerres aval et ses abords
- en zone d'aléa fort du Plan de prévention des risques d'inondation (PPRI) de l'Yerres
- en limite de la zone d'aléa fort du PPRI de la Seine
- en zone humide du SAGE
- dans le périmètre des sites classés ou inscrits au titre des Monuments historiques :  
l'église de Crosne, de la ferme de Seignelay de Crosne, l'église Saint Séraphin de Sarov
- en espace boisé classé (EBC) et espace naturel sensible (ENS) pour le parking

# L' action des 3 associations

**Une veille sur le site et un engagement en continu avec alerte aux pouvoirs publics**

Participation à l'enquête publique 2017, à la réunion publique 2017, aux visites du site, à la Commission Départementale de la Nature, des Paysage, des Sites (CDNPS), alertes sur la dégradation du site...

**2 recours ENE, CSVY, Montgeron Environnement conjoints, au Tribunal Administratif**

**8 Janvier 2020 contre la réalisation des 26 places de stationnement en site classé**

**26 septembre 2020 contre le permis de construire 25 logements et locaux d'activité**

**La recherche de partenaires**

Prise de contact avec le conseil régional et le conseil départemental

Adhésion croisée avec l'ASME association de sauvegarde des moulins en Essonne



**La proposition d'un projet alternatif avec une faisabilité financière**

Rencontre Madame la Maire le 7 janvier 2021

Rencontre Monsieur le président CAVYVS et CD 91 le 16 mars 2021





# Un projet finançable tant pour la réhabilitation que pour le fonctionnement

## Par tranches sur un temps long:

La réalisation du projet par tranches (les bâtiments peuvent faire l'objet de 3 ou 4 tranches de travaux, toitures, bâtiments, permet d'en étaler la charge financière sur plusieurs années

## Un projet supra communal :

En pleine cohérence avec la politique de développement de l'agglomération, du département, de la région et de l'Etat dans les domaines de l'environnement, de la culture, et du tourisme, ce projet dépasse la seule commune de Montgeron

## Les programmes de subventions à mobiliser existent tant pour la restauration du bâti que pour le fonctionnement.

Les subventions, potentiellement importantes, varient en pourcentage du coût des travaux, de leur nature (de 80% à 20%), et du nombre de tranches. Les principaux financeurs publics sont :

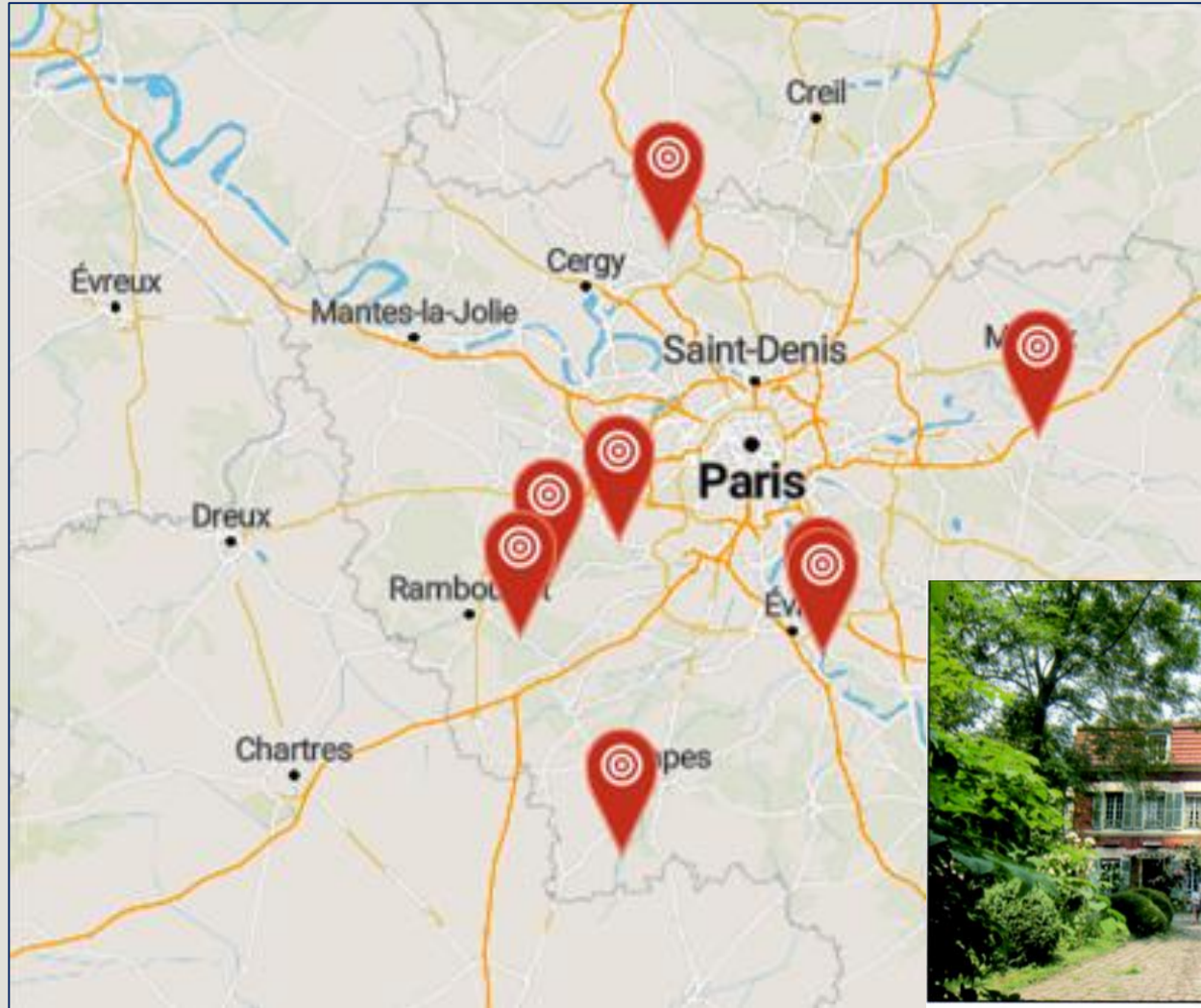
**L'Etat** avec les aides au financement d'études, de travaux d'entretien, de réparation et de restauration sur immeubles de la DRAC) , le **Conseil régional IDF** avec le label Patrimoine d'intérêt régional , le **Conseil Départemental**, avec les espaces naturels sensibles (ENS), la **Fondation du patrimoine**, **l'agence de l'eau**,

## Financements privés:

Un partenariat avec des financements privés est à construire, (**mission Stéphane Bern**, mécénat...)

Une partie des activités projetées sont source de revenus, et supportées par les utilisateurs.

# Exemples de sites labellisés Patrimoine d'intérêt régional



**Moulin d'Ors  
Chateaufort**



**Petit Moulin des Vaux  
Cernay**



**Moulin Leroy, Valmondois**



**Moulin jaune  
Crécy-la-Chapelle**

# Un projet exemplaire pour sa réhabilitation : un chantier école pour la formation et l'insertion professionnelle des jeunes de la CAVYVS et des environs

## ❑ **Soutenir l'attractivité des métiers du patrimoine et faire connaître les formations à ces métiers**

C'est un enjeu majeur pour préserver les savoir-faire, faire émerger des vocations et des talents, mais aussi pour faire découvrir, en particulier aux plus jeunes, des secteurs parfois méconnus et souvent porteurs d'emplois.

## ❑ **Le conseil régional d'Ile de France soutient le patrimoine et les métiers du patrimoine .**

**Avec les CFA dédiés à la formation aux métiers du patrimoine** à Versailles et à Paris, ou la « Cité artisanale des compagnons du Tour de France » à Champigny-sur-Marne (94) il est possible de participer la formation professionnelle des jeunes dans les métiers du patrimoine et les métiers d'art tout en réduisant le coût.

## ❑ **Les artisans spécialisés du réseau de la Fédération des Moulins de France**

Un réseau de professionnels à mobiliser

# Un projet pour des activités pérennes et saisonnières

## Des activités

- respectueuses de l'environnement
- compatibles avec l'inondabilité du site
- au service de la population, valorisantes, non polluantes,
- sans augmentation d'habitants

## ➤ 3 axes:

- L'environnement
- La culture, l'art, l'histoire, le tourisme
- Une maison communautaire des associations



# L'histoire et l'environnement se rejoignent: information, pédagogie, observation

**Un pôle environnemental, vitrine et espace pédagogique** pour le département et les acteurs de l'eau sur le territoire , dédié à l'eau, la biodiversité, les questions climatiques, les métiers de l'environnement

Avec **l'histoire des moulins à eau et de la meunerie** le plus vieux moulin à eau érigé sur les bords de l'Yerres, représente, avec sa roue unique de 1866, un témoignage exceptionnel du passé industriel de l'Essonne

**Au cœur d'un espace Naturel Sensible (ENS), une Zone humide (ZH), l'île des Prévots** sanctuarisé pour la biodiversité, **le chantier de renaturation du quartier du Blandin**



# Un lieu dédié à la culture, à l'art, au tourisme

**L'histoire de la vallée et des artistes, une source d'inspiration pour:**

**L'architecture** avec Eugène-Emile Esnault-Pelterie, et ses réalisations de style néo-gothique et la récupération de vestiges dispersés d'éléments sculptés sur le site du moulin,

**La musique** :le compositeur Giacomo Puccini y a séjourné

**La peinture** avec in situ les peintures réalisées par Fiodor Rojankovsky (1891-1970), et les œuvres de l'iconographe père Grégoire Krug (1906 (1907)-1969) de l'église Saint-Séraphin-de-Sarov, l'affichiste Leonetto Cappiello, et l'histoire des nombreux peintres dont les impressionnistes attirés par la vallée

**Le théâtre, les écrivains** François Coppée, et de nombreux comédiens .

**Un lieu touristique et d'accueil saisonnier :**

quelques chambres d'hôte, hébergement temporaire pour artistes et écrivains, restauration saisonnière...

**Lieu d'inspiration qui peut accueillir les artistes d'aujourd'hui,** des expositions temporaires, un petit évènementiel, architecture, musique, danse, photo, théâtre, peinture...



Elisée Maclet (1881-1962)

Et maintenant vos avis, vos idées, vos propositions